

Hlídač izolačního stavu ISOLGUARD HIG93T/24

Hlídač izolačního stavu z produkce firmy HAKEL řady ISOLGUARD HIG93T/24 je určen k monitorování izolačního stavu jednofázových i třífázových izolovaných IT-soustav, navržených a provozovaných podle norem ČSN EN 61010-1, ČSN 33 2000-4-41 ed.2 (HD60364-4-41:2007).

Hlídač je určen pro použití na kolejových vozidlech. Umožňuje monitorování 1fázových i 3fázových IT-sítí až do maximálního provozního napětí 275 V AC, eventuelně 3x275 V AC. Pokud je požadováno monitorování izolačního stavu 1fázové nebo 3fázové IT-sítě s vyšším provozním napětím, je nutno vytvořit její umělý střed a to pomocí tlumivek TL400T nebo TL500T z produkce fy HAKEL. Takto vytvořený střed se připojuje na svorku hlídače HIG93T/24. Samotný hlídač je napájen stejnosměrným napětím 24V DC.

Na hlídači jsou signalizační LED diody pro zobrazení stavu kontrolované sítě a stavu hlídače.

Hlídač HIG93T/24 je vybaven komunikační linkou RS485 a může komunikovat s nadřazeným počítačem po průmyslové sběrnici RS485 protokolem ISOLGUARD vycházejícím z protokolu PROFIBUS. Popis komunikačního protokolu je k dispozici uživatelům.

Dvě vestavěná signalizační relé s přepínacími kontakty umožňují signalizaci alarmů pro dvě nezávisle nastavené hodnoty kritického izolačního odporu. Hlídač má volitelnou funkci paměti alarmu, s možností zrušení alarmu tlačítkem na hlídači. Je možné provádět místní i dálkový test funkce hlídače.

Nesmí být zapojeno více hlídačů izolačního stavu na stejnou IT-síť.

Označení hlídače ISOLGUARD HIG93T/24



Označení	Displej Menu	Signalizační relé 1	Signalizační relé 2	Rozsah zobrazované hodnoty	Kritický izolační odpor	RS485	Napájecí napětí	SW
HIG93T/24	Ne	1P	1P	5 kΩ až 900 kΩ	Nastavitelný 5 kΩ až 300 kΩ	Ano	24 V DC	V5.6
kat. číslo 70 937								

Poznámka: 1P signalizační relé s jedním přepínacím kontaktem

Hlídač HIG93T/24 odpovídá normám:

- ČSN EN 61010-1 ed.2
- ČSN 33 2000-4-41 ed.2
- ČSN EN 61557-8 ed.2
- ČSN EN 50155 ed.3
- EN 61373
- EN 45545-2
- EN 50121-3-2

Základní charakteristiky

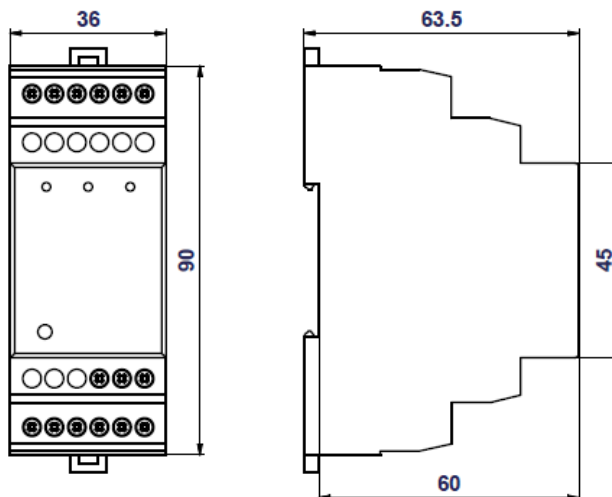
- Monitor izolačních stavů AC sítí s napětím 0 až 275 V bez přídavných zařízení, vyšších napětí s přídavnou tlumivkou
- Certifikován pro použití na kolejových vozidlech.
- Dvě signalizační relé stavu izolačního odporu, každé s přepínacím kontaktem.
- Možnost čtení aktuální hodnoty izolačního odporu pomocí komunikační linky RS485.
- Připojení na sběrnici RS485, izolační pevnost 2500V_{ef} proti vnitřním obvodům a obvodům sítě.
- Volitelná paměť vyvolaného alarmu s možností odblokování tlačítkem na hlídači.
- Možnost nastavení dvou hodnot hlídaného izolačního odporu R_{crit1} a R_{crit2}, pomocí komunikační linky RS485 v rozsahu 5 kΩ až 300 kΩ.
- Nastavitelná hystereze kritické hodnoty izolačního odporu v rozsahu 0 až 100% pomocí komunikační linky RS485.
- Nastavitelné zpoždění t_{ON} reakce signalizačních relé pomocí komunikační linky RS485 v rozsahu 0 až 60 sec.
- Oddělené napájecí napětí umožňuje monitorovat také síť, která není pod napětím.
- Modul šíře 2M (36mm) pro montáž na lištu DIN 35.
- Pro použití na kolejových vozidlech je požadováno dodržení předepsaného způsobu upevnění pomocí svorek. Tyto svorky jsou součástí dodávky.

edice 30.10.2017

Technické údaje ISOLGUARD HIG93T/24

Typ		HIG93T/24
Napájecí napětí	U_n	18 až 36 V DC
Maximální provozní napětí hlídané IT sítě (bez vnější tlumivky)	U_{it}	275 V AC
Spotřeba	P	max. 5 VA
Měřicí napětí	U_M	12 V DC
Měřicí proud	I_M	< 0,6 mA
Středavý vnitřní odpor měřicího vstupu	Z_i	> 220 k Ω
Rozsah měřené hodnoty	R_{isol}	5 k Ω až 900 k Ω
Přesnost měření 5 k Ω ... 10 k Ω 10 k Ω ... 900 k Ω		2 k Ω $\pm 10\%$
Kritický izolační odpor	R_{crit1} , R_{crit2}	nastavitelný 5 k Ω až 300 k Ω
Hystereze hlídaného izolačního odporu	R_{hyst}	nastavitelná 0 až +100% R_{crit}
Zpoždění reakce signalizace	t_{ON}	nastavitelné 0 až 60 sec
Výstupy		
Signalizační relé 1 bezpotenciálový přepínací kontakt el. pevnost proti vnitřním obvodům a obvodům sítě		230 V AC / 1A 3750 Vef
Signalizační relé 2 bezpotenciálový přepínací kontakt el. pevnost proti vnitřním obvodům a obvodům sítě		230 V AC / 1A 3750 Vef
Komunikační linka: RS485 typu MASTER-SLAVE, 9600 Bd, sudá parita Izolační pevnost proti vnitřním obvodům a obvodům sítě		Ano 2500 Vef
Všeobecná data		
Krytí dle ČSN EN 60 529		IP20
Hmotnost	m	166 g
Materiál krabičky		PA - UL 94 V0
Způsob montáže		Na lištu DIN 35. Pro použití na kolejových vozidlech je požadováno dodržení předepsaného způsobu upevnění
Doporučený průřez připojovaných vodičů	S	1 mm ²
Katalogové číslo		70 937

Provozní podmínky		
Pracovní teplota		-25°C ~ +60°C
Atmosférický tlak		86 až 106 kPa
Pracovní poloha		libovolná
Vnější mag. a el. pole		max. 400A/m
Kategorie přepětí / zkušební napětí		III dle ČSN EN 60 664-1
Stupeň znečištění		2 podle ČSN EN 60 664-1
Druh provozu		trvalý

Rozměry výrobku


Ovládací prvky a připojovací svorky modulu HIG93T/24

Zelená světelná signalizace ON

Svítlí po připojení napájecího napětí. Po zahájení funkce modulu lehce problikává.

Žlutá světelná signalizace FAULT1

Svítlí signalizuje chybu FAULT1, kdy naměřená hodnota izolačního odporu je menší než nastavená hodnota kritického odporu R_{crit1} . Pokud je aktivní funkce paměti chyby, svítí i po odstranění chybového stavu. Současně je tento stav signalizován kontakty relé FAULT1.

Žlutá světelná signalizace FAULT2

Svítlí signalizuje chybu FAULT2, kdy naměřená hodnota izolačního odporu je menší než nastavená hodnota kritického odporu R_{crit2} . Pokud je aktivní funkce paměti chyby, svítí i po odstranění chybového stavu. Současně je tento stav signalizován kontakty relé FAULT2.

Levé tlačítko TEST

Funkční tlačítko pro testování hlídače. Testování hlídače se provádí po dobu pěti vteřin nebo po dobu držení tlačítka. Hodnota izolačního odporu je nastavena na hodnotu nižší než R_{crit1} i R_{crit2} . Vyvolaný alarm je signalizován světelnou signalizací **FAULT1**, **FAULT2** a neaktivním stavem signalizačních relé. Testovacím tlačítkem na modulu se test provádí ihned po stisku tlačítka.

Svorky C(+), D(-)

Připojení napájecího napětí modulu. Napájecí napětí je 18 až 36 V DC.

Svorky CENTRE, PE

Jsou vstupními svorkami měření izolačního stavu, viz doporučené zapojení hlídače. Pokud je požadováno monitorování IT-sítě s vyšším napětím než 275 V AC (bez vyvedeného středního vodiče), je pro vyvedení umělého středu nutné použít vnější tlumivku TL. Takto vytvořený střed se připojuje, na svorku **CENTRE**. Hodnota stejnosměrného odporu vnější tlumivky se zadává v menu nastavení parametrů.

Svorky signalizačního relé FAULT1 230 V AC/1A

Svorky signalizačního relé FAULT2 230 V AC/1A

Bezpotenciálový přepínací kontakt signalizace stavu kontrolované sítě. Relé **FAULT1** (**FAULT2**) je vybaveno, pokud je modul hlídače připojen na napájení, hlídač je funkční (světelná signalizace **ON** lehce problikává) a izolační odpor kontrolované sítě je větší než nastavená kritická hodnota R_{crit1} (R_{crit2}).

Při zobrazení R_{isol} je stav kontaktů signalizačního relé zobrazován na displeji symbolem kontaktu. Jsou-li obě relé vybavena, je zobrazen rozpojený kontakt. Při chybě je zobrazen sepnutý kontakt.

Svorka TEST

Připojení tlačítka pro dálkový test hlídače. Spínací tlačítko pro dálkový test se připojuje mezi svorky **TEST** a **+12V**. Dálkovým testovacím tlačítkem se test modulu provádí až po uplynutí doby parametru t_{TEST} .

Svorka +12V

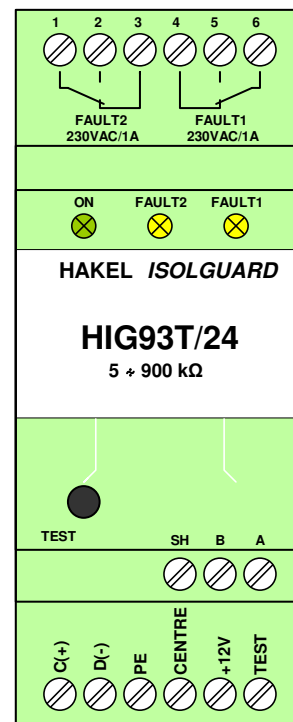
Připojení tlačítka dálkové signalizace, viz doporučené zapojení hlídače.

Svorky A, B, SH

Jsou určeny pro připojení komunikační linky RS485. Tato linka je galvanicky oddělena. Jednotlivé hlídače se propojují kroucenou dvojlinkou mezi vodiči A a B. Svorka SH je určena pro připojení stínění propojovacího kabelu. Popis komunikační linky je uveden na str. 9. Na tuto linku se připojuje také modul dálkové signalizace s displejem MDS-D.

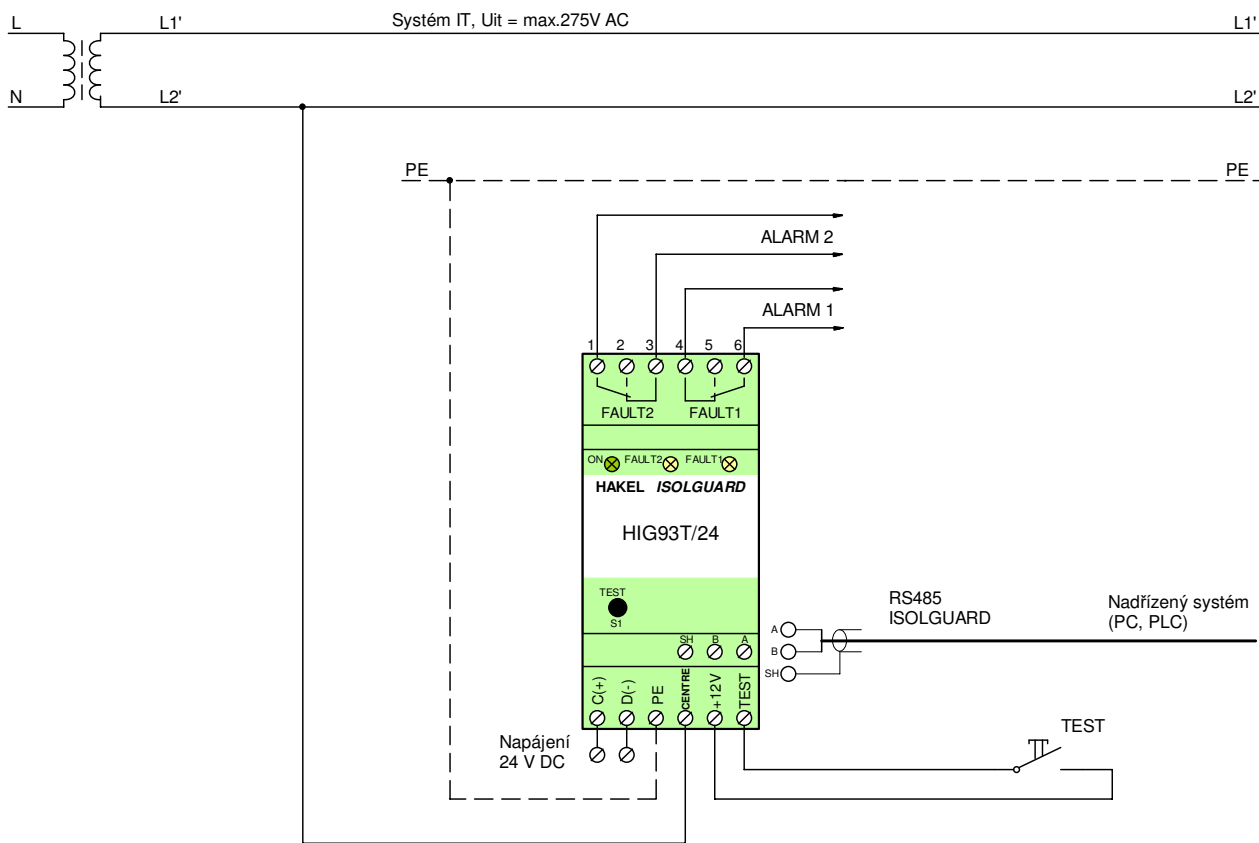
Poznámka:

Svorky **+12V** a **TEST** jsou určeny výhradně pro připojení testovacího tlačítka. Tyto svorky nelze použít pro připojení jiných zařízení.

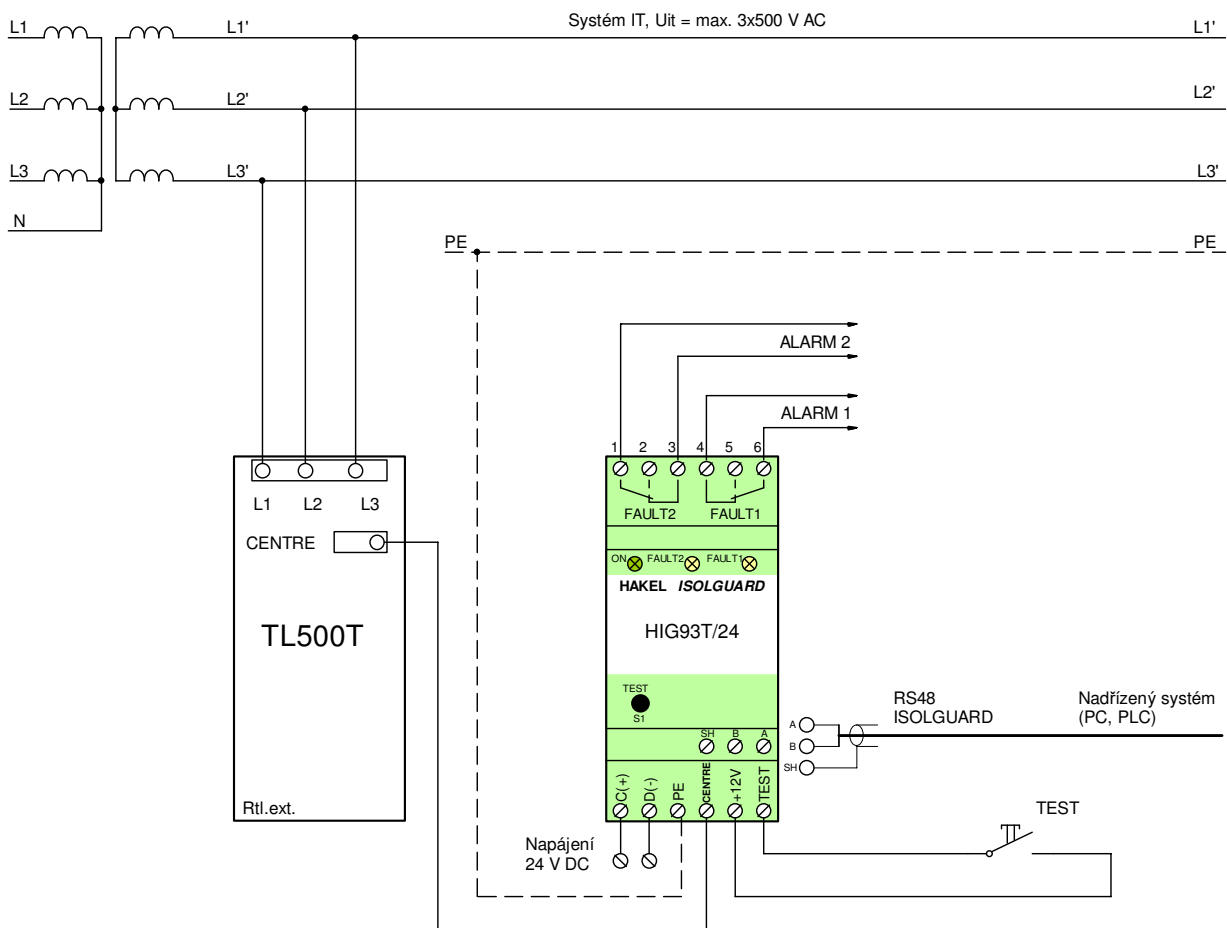


Doporučené připojení HIG93T/24 k monitorované IT soustavě

1fázová IT soustava (max. 275 V AC), hlídač HIG93T/24 se signalizací alarmu a dálkovým testovacím tlačítkem



3fázová IT soustava (3x500 V AC), modul HIG93T/24 se signalizací alarmu a dálkovým testovacím tlačítkem



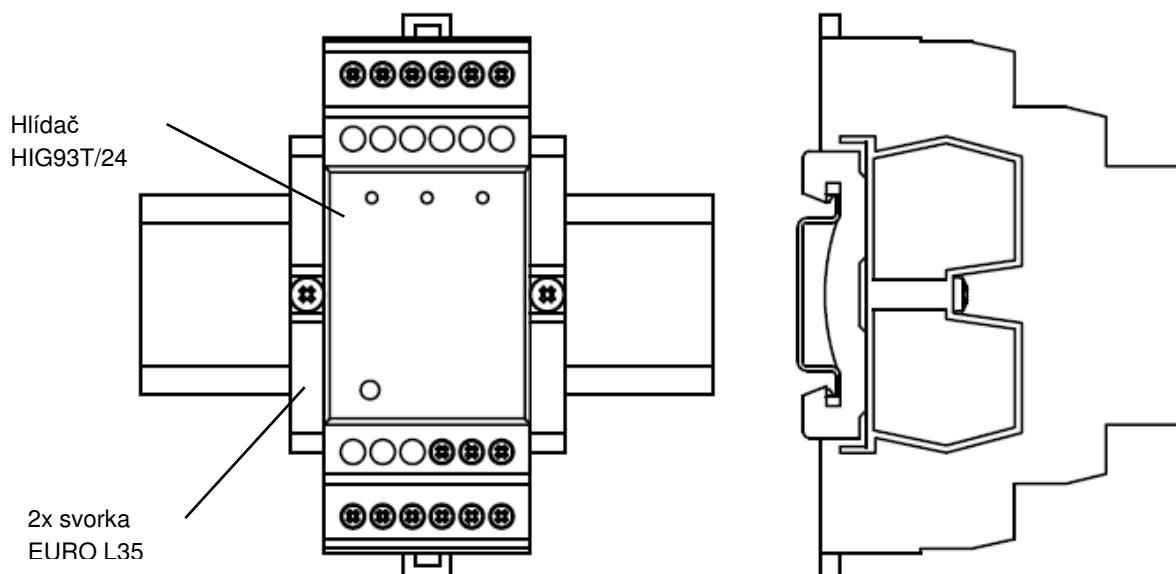
Montáž hlídače

Standardní montáž hlídače

Hlídač HIG93T/24 se standardně montuje na lištu DIN35 podle ČSN EN 60715.

Montáž pro kolejová vozidla

V aplikacích pro kolejová vozidla se hlídač instaluje na lištu DIN35 mezi dvě koncové svorky EURO L35. Tyto koncové svorky EURO L35 je součástí dodávky hlídače HIG93T/24.



Nastavování parametrů HIG93T/24

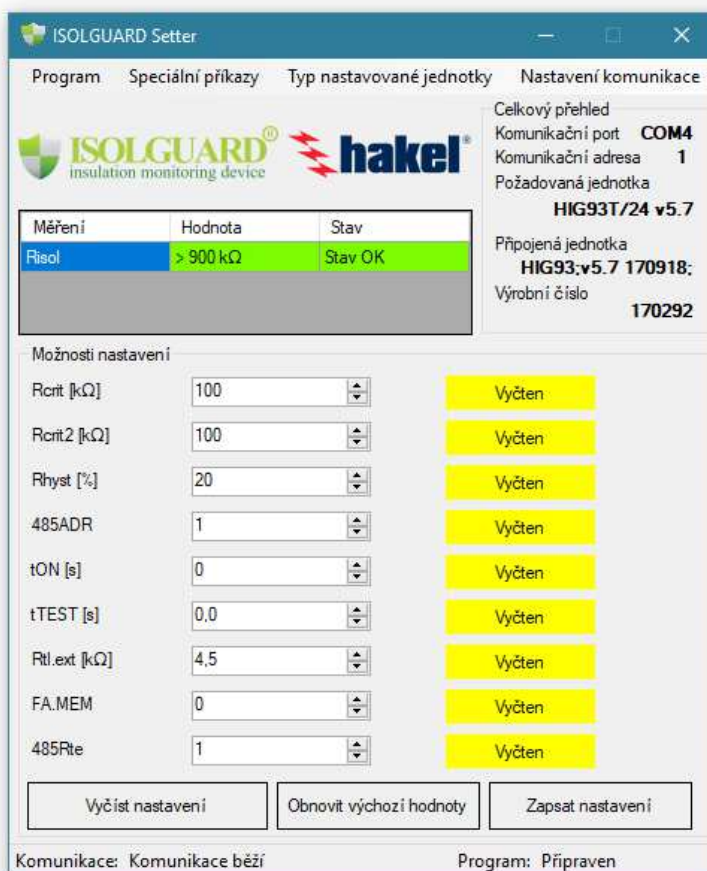
Parametrizaci hlídače izolačního stavu HIG93T/24 lze provést pomocí komunikační sběrnice RS485 a programu ISOLGUARD Setter. Tento program je vyvinut firmou HAKEL a slouží k zobrazení a změně nastavení hlídačů, případně k zobrazování naměřených hodnot.

ISOLGUARD SETTER Základní charakteristiky:

- Slouží pro zobrazení a změně nastavení hlídačů izolačního stavu HAKEL ISOLGUARD HIG.
- Umožňuje mimo nastavení zobrazit také: měřené hodnoty, identifikační řetězec a výrobní číslo hlídače.
- Zabudovaná funkce pro provedení dálkového testu a zrušení paměti chyby hlídače.
- Dostupný na vyžádání u společnosti HAKEL.
- Určený pro operační systémy Microsoft Windows 7, 8, 10.
- Nevyžaduje instalaci.

Zásady pro ovládání

- Program je určen pro systémy Microsoft Windows 7, 8 nebo 10.
- Před spuštěním programu se připojí hlídač izolačního stavu k PC, pomocí sběrnice RS485. Je možné použít RS485/USB převodníky, např. SB485L.
- Ve stavovém řádku programu je zobrazován aktuální stav komunikace a režim programu.
- Menu *Nastavení komunikace* slouží pro nastavení používaného komunikačního portu a adresy zařízení na sběrnici RS485.
- Menu *Typ nastavované jednotky* slouží pro výběr požadovaného typu hlídače. Zvolí se tedy typ HIG93T/24, odpovídající softwarové verze.
- Následně dochází ke spojení PC a hlídače.
- Po spojení se v levém horním rohu zobrazuje aktuálně měřená hodnota izolačního stavu a hodnoty nastavení jsou zobrazovány jako výchozí.
- V poli *Možnosti nastavení* jsou zobrazeny informace o nastavených hodnotách.
- Tlačítko *Vyčíst nastavení* vyčítá z hlídače aktuální nastavení.
- Tlačítko *Obnovit výchozí hodnoty* nastaví parametry, zobrazované v programu, na výchozí parametry z produkce.
- Tlačítko *Zapsat nastavení* provádí uložení aktuálně zobrazovaného nastavení do hlídače izolačního stavu.
- Vedle každé položky nastavení je zobrazován stav zobrazované hodnoty. Ten může být následovný:
 - *Výchozí* – výchozí nastavení parametru tak, jak by mělo odpovídat produkčním parametrům.
 - *Vyčten* – aktuální nastavení v hlídači izolačního stavu
 - *Změněn* – hodnota parametru byla změněna uživatelem a liší se od vyčtené/výchozí hodnoty
 - *Příprava na zápis* – probíhá inicializace zápisového cyklu
 - *Zapsán* – potvrzení, že změna byla předána do hlídače
 - *Nezapsán* – upozornění, že během zápisu parametru došlo k chybě
 - *Uložen* – potvrzení, že změna byla uložena do trvalé paměti hlídače
- Pokud je řádek nastavení podbarvený rudě, znamená to, že se liší zobrazovaná hodnota od hodnoty nastavené v hlídači izolačního stavu.



Parametry a informace hlídače HIG93T/24

Nastavování a čtení parametrů se provádí programem *ISOLGUARD SETTER* pomocí komunikační linky RS485 na hlídači.

Úvodní informace

Po připojení k hlídači jsou vypsány základní informace o hlídači, zejména:

- Typ hlídače, verze hlídače a výrobní číslo hlídače.
- Aktuální hodnota měřeného izolačního odporu v jednotkách kΩ. V rozsahu hodnot nastavitelného kritického izolačního odporu je zaokrouhlována na jednotky kΩ. Hodnoty nad tímto rozsahem jsou zaokrouhlována na desítky kΩ.
- Stav chyby izolačního stavu a parametry hlídače.

Test hlídače

Ize provést pomocí ovládacího programu *ISOLGUARD SETTER*. Dálkový test vyvolaný přes komunikační linku se provádí ihned po příjmu povelu a to po dobu 5 vteřin.

Paměť chyby FAULT

Funkci paměti chyby lze zapnout nebo vypnout pomocí ovládacího programu. Je-li nastavena paměť chyby FAULT, zůstává signalizační relé ve stavu signalizace alarmu i po skončení testu až do jeho uvolnění obsluhou tlačítkem na modulu.

U hlídače typu HIG93T/24 se použití této funkce nepředpokládá. Na hlídači není ovládací tlačítko pro deaktivaci vzniklé chyby FAULT.

Nastavení parametrů

Pomocí ovládacího programu lze nastavit parametry hlídače:

- Hodnotu kritického odporu, parametr R_{crit1} , R_{crit2} .
- hysterezi izolačního odporu, parametr R_{hyst} .
- dobu do signalizace chyby, parametr t_{ON} ,
- odpor vnější tlumivky, parametr $TL_{ext.}$,
- dobu zahájení testování modulu dálkovým testovacím tlačítkem, parametr t_{TEST}
- adresu hlídače na sběrnici RS485, parametr **485ADDR**
- zakončovací odporu R_{te} sběrnice RS485 v hlídači, parametr **485R_{te}**

Nastavení R_{crit1} , R_{crit2}

Hodnotu lze nastavit v rozsahu 5 kΩ až 300 kΩ. Obě hodnoty R_{crit1} , R_{crit2} se nastavují v celém rozsahu hodnot nezávisle na sobě.

Nastavení R_{hyst}

Hodnotu lze nastavit v rozsahu 0 až 100 % R_{crit} . Nastavená hodnota hystereze v % se uplatní na obě hodnoty kritického izolačního odporu R_{crit1} a R_{crit2} .

Nastavení doby t_{ON}

Doba do signalizace chyby *FAULT1* nebo *FAULT2* se nastavuje v sekundách. Hodnotu lze nastavit v rozsahu 0 až 60 sec.

Nastavení $TL_{ext.}$

Pro monitorování vyšších napětí je nezbytná přídavná tlumivka zapojená před hlídačem HIG93T/24, viz doporučená zapojení hlídače. V tomto menu se zadává hodnota stejnosměrného odporu $R_{tl,ext.}$ vinutí připojené tlumivky. V aplikacích bez vnější tlumivky musí být tato hodnota nastavena na nulu.

Nová hodnota odporu $R_{tl,ext.}$ se nastavuje v kΩ, na jedno desetinné místo, v rozsahu 0 až 20,0 kΩ.

Hodnota stejnosměrného odporu vinutí tlumivky $R_{tl,ext.}$ je uváděna na štítku tlumivky jako údaj $R_{in.}$. Typické hodnoty pro vybrané třířázové tlumivky HAKEL jsou: TL400 4,5 kΩ, TL500 4,5 kΩ. Přesné hodnoty je možné získat měřením odporu vinutí tlumivky se spojenými vývody L při pracovní teplotě tlumivky.

Nastavení doby t_{TEST}

Nová hodnota doby do zahájení testu hlídače po stisku tlačítka dálkového testu se nastavuje v sekundách, v rozsahu 0 až 6 sekund, s krokem 0.1 sec.

Výrobní hodnoty parametrů HIG93T/24

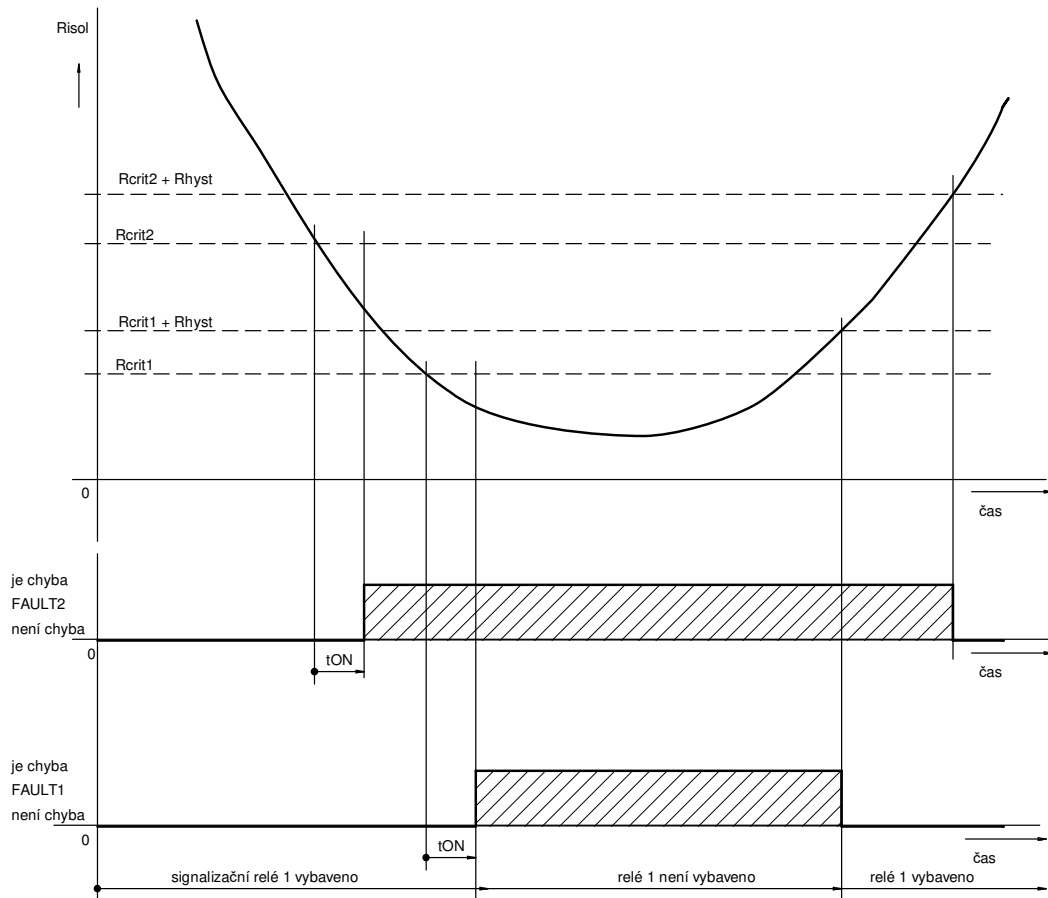
Při výrobě jsou parametry hlídače nastaveny na hodnoty:

Parametr	Označení	Hodnota HIG93T/24
Kritická mez 1 izolačního odporu	R_{crit1}	100 kΩ
Kritická mez 2 izolačního odporu	R_{crit2}	100 kΩ
Hystereze izolačního odporu	R_{hyst}	20 % z R_{crit}
Doba do signalizace chyby	t_{ON}	0 sec
Odpor přídavné tlumivky	$R_{tl,ext.}$	0 kΩ
Doba do zahájení testu externím tlačítkem TEST	t_{TEST}	0 sec
Použití funkce paměti chyby	FA.MEM	0, bez paměti chyby
Adresa modulu na sběrnici RS485	485 ADDR	1
Zakončovací odpor linky RS485	485 R_{te}	Připnut

Poznámka: Význam parametrů linky RS485 je uveden v popisu komunikačního protokolu.

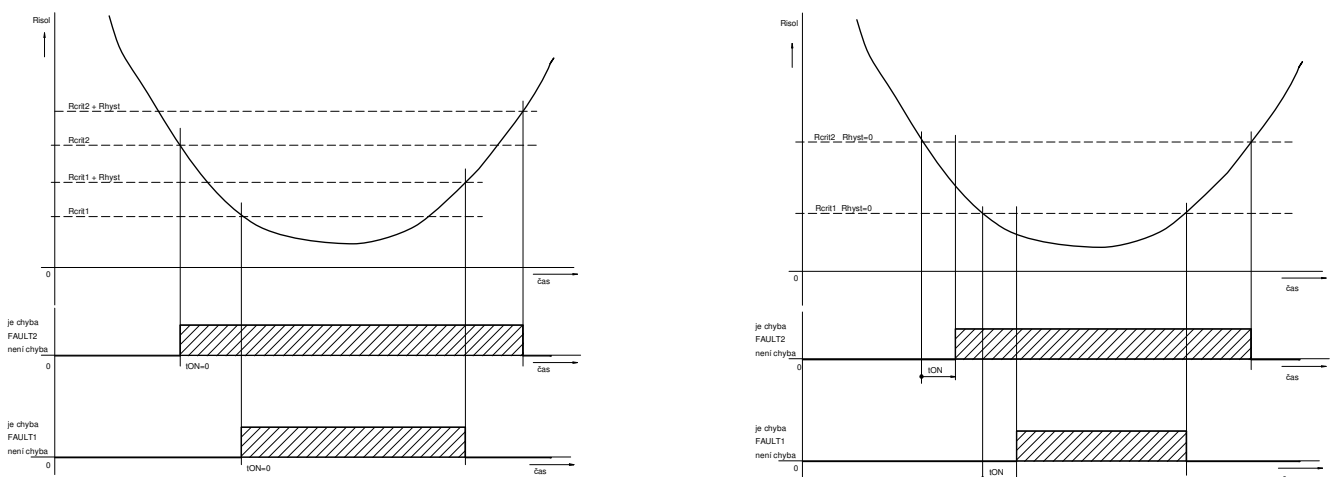
Vyhodnocení chyby izolačního odporu

Vyhodnocení chyby *FAULT1*, *FAULT2* podle nastavených hodnot parametrů t_{ON} a R_{hyst} ukazuje následující obrázek.



Je zobrazen příklad s nastavenou nenulovou hodnotou doby t_{ON} a hystereze R_{hyst} bez nastavení parametru paměti chyby *FAULT*. Při poklesu hodnoty izolačního odporu kontrolované sítě pod nastavenou hodnotu R_{crit1} nebo R_{crit2} je zahájeno odpočítávání doby t_{ON} . Čas zbývající do uplynutí této doby je zobrazován na displeji. Po uplynutí doby t_{ON} dojde k signalizaci chyby a rozsvícení signálky *FAULT1*, *FAULT2* na hlídači. Je zrušeno vybavení odpovídajícího signalizačního relé a jeho kontakty jsou nastaveny do klidové polohy. K ukončení chyby *FAULT1*, *FAULT2* dojde až po zvýšení izolačního odporu nad hodnotu $R_{crit1} + R_{hyst}$ nebo $R_{crit2} + R_{hyst}$. Signalizační relé vybaví, je zrušena signalizace chyby signálkou *FAULT1*, *FAULT2*.

Průběh vyhodnocení chyby pro příklad nastavení hlídače s nulovou hodnotou t_{ON} je uveden na následujícím levém obrázku. Příklad pro nastavení hlídače s nulovou hodnotou hystereze R_{hyst} je v pravém obrázku.



Komunikační protokol

Hlídač HIG93T/24 komunikuje po průmyslové sběrnici RS485 protokolem vycházejícím z protokolu PROFIBUS. Komunikace probíhá v režimu dotaz – odpověď. Na sběrnici musí být připojena jedna stanice MASTER (nadržovaná stanice), která posílá dotazy ostatním připojeným stanicím SLAVE (podřizené stanice). Podřizené stanice pouze odpovídají na dotazy, samy nikdy nezahajují komunikaci. Jednotka HIG93T/24 je v pozici podřizené stanice.

Jednotlivé stanice jsou propojeny kroucenou dvojlinkou (TWISTED PAIR – TP). Jeden z vodičů je označen A, druhý B. Logická 1, respektive 0 je určena napětím mezi těmito vodiči. V klidovém stavu (logická 1) je vodič A kladnější než vodič B (alespoň o 200 mV).

Každá stanice připojená ke sběrnici musí mít nastavenou svoji individuální adresu. Adresa hlídače HIG93T/24 je nastavitelná v rozsahu 1 až 126 (adresa 0 je rezervována pro nadřizenou stanici MASTER).

Délka linky může být až 1200 m, z hlediska správné instalace je nutné linku na obou stranách zakončit a to odporem 120 Ω. Každá stanice, připojená k lince RS485, může v daném okamžiku buď vysílat, nebo přijímat. Tento mód se nazývá poloduplexní. Aby nedošlo ke kolizi, tj. aby nevysílaly dvě stanice současně, musí být právo vysílání přidělováno nadřizenou stanicí MASTER. Prakticky komunikace probíhá tak, že MASTER vysílá postupně dotazy ke všem připojeným jednotkám a SLAVE stanice odpovídají. Dostupnost stanice je zajištěna její adresou, která musí být pro každou stanici na lince unikátní.

U systému ISOLGUARD lze jako stanice MASTER použít PC počítač, programovatelný logický automat s linkou RS485 nebo jiný řídicí počítač s linkou RS485. Detailní popis komunikačního protokolu hlídačů HIG je uveden v programovacím manuálu.

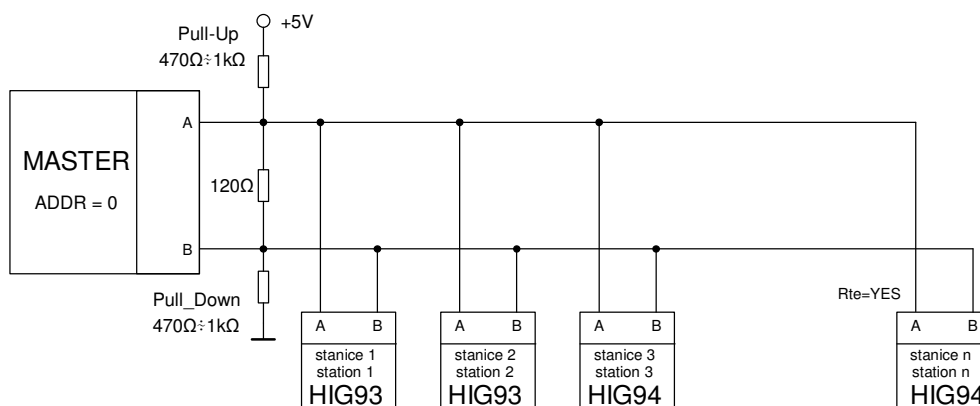
Nastavení parametru linky RS485

V menu **Nastavení parametrů** lze vybrat menu **Set 485ADDR** a **Set 485Rte**.

Menu **Set 485ADDR** nastavuje adresu hlídače HIG93T/24 na sběrnici RS485. Adresu lze nastavit v rozsahu 1 až 126.

Menu **Set 485Rte** nastavuje připojení interního zakončovacího odporu R_{te} k lince RS485. Parametr lze nastavit na hodnotu **YES**, kdy je k lince RS485 modulu interně připojen odpor 120Ω nebo na hodnotu **NO** bez připojeného odporu.

Struktura sběrnice RS485



Data předávaná po sběrnici RS485

Hlídač izolačního stavu HIG93T/24 komunikuje po průmyslové sběrnici RS485 pomocí komunikačního protokolu ISOLGUARD. Tento protokol byl navrhnut firmou HAKEL jako univerzální sada příkazů pro vyčítání dat z hlídačů izolačního stavu série HIG9x a přidružených zařízení.

Komunikační protokol ISOLGUARD rozlišuje tři základní typy přenášených dat:

- data identifikační, kterými hlídač prokazuje svoje typové označení
- měřená data, informace o aktuálně naměřených veličinách a jejich stavu
- parametry zařízení, které obsahují hodnoty nastavení hlídače

U identifikačních dat jednotka posílá kódové označení svého provedení, verzi použitého software a datum sestavení programu (zde se nejedná o datum výroby zařízení).

Měřená data a parametry jsou vysílány po jednotlivých informačních blocích. Každý blok informací obsahuje znakový název, číselnou hodnotu a jednotky, ve kterých se hodnota posílá. U dat měření je navíc přidán znak, určující stav tohoto měření (např. vznik chyby). U dat parametrů přibývá znak priorit, který určuje důležitost nastaveného parametru. Tento znak dělí parametry až do osmi skupin, kde skupina č. 1 jsou parametry nejvýznamnější a nutné pro správnou funkci zařízení (např. kritické meze) a skupina č. 7 jsou parametry nejméně významné. Parametry s prioritou skupiny č. 0 jsou parametry provozní, které slouží pro informovanost dalších zařízení firmy HAKEL a uživatelská aplikace by je měla ignorovat.

Význam jednotlivých znaků a přesné znění příkazů protokolu je popsáno v Programovacím manuálu protokolu ISOLGUARD. Data, která je možné pomocí tohoto protokolu vyčíst z hlídače HIG93T/24 popisují tabulky níže.

Data měření

Veličina	Označení	Hodnota (např.)	Jednotky
Izolační odpor	Risol	500	kΩ

Data parametrů

Název parametru	Označení	Hodnota (např.)	Jednotky	Priorita
Kritická mez 1 izolačního odporu	Rcrit1	50	kΩ	1
Kritická mez 2 izolačního odporu	Rcrit2	100	kΩ	1
Adresa zařízení na lince RS485	485ADDR	1	-	1
Hystereze izolačního odporu	Rhyst	50	%	2
Použití funkce paměti chyby	FA.MEM	1 = zapnuto 0 = vypnuto	-	2
Doba do vybavení chyby izolačního odporu	tON	0	sec	3
Odpor externí tlumivky	Rtl.ext	12,3	kΩ	3
Doba do zahájení testu	tTEST	6	sec	4
Teplota uvnitř modulu HIG	mTEMP	32	°C	4
Připnutí zakončovacího odporu	485Rte	1 = připojen 0 = odpojen	-	0